

簡介

國立臺北商業大學

National Taipei University of Business

公能弘毅

目錄

- 4 壹 簡史
- 5 貳 校徽
- 6 參 辦學理念
- 7 肆 特色與優勢
- 9 伍 學制與學部
- 10 陸 組織架構
- 11 柒 國際交流
- 12 捌 研究發展
- 13 玖 產學合作
- 14 拾 教學資源
- 17 拾壹 通識教育
- 18 拾貳 進修推廣教育
- 19 拾參 桃園校區



目錄



20	拾肆 教學單位	
21	拾伍 臺北校區	
22	15.1 管理學院	
22	企業管理系暨商學研究所	
24	資訊與決策科學研究所	
25	資訊管理系	
26	應用外語系	3
28	15.2 財經學院	
28	會計資訊系(含會計財稅碩士班)	
30	財務金融系(含碩士班)	
31	國際商務系(含碩士班)	
32	財政稅務系	
33	拾陸 桃園校區	
34	16.1 創新經營學院	
34	商品創意經營系	
35	數位多媒體設計系	
36	商業設計管理系	
37	拾柒 附設學校	
38	17.1 空中進修學院	
39	17.2 專科進修學校	
40	17.3 高級商業職業進修學校	
42	拾捌 未來展望	
44	拾玖 交通資訊	
46	貳拾 校園集錦	

簡史



- 民國6年創校，時值日治時期，原名「台灣總督府立商業學校」。
- 民國10年，由台北州接辦，改稱「台北州立商業學校」。
- 民國11年，改稱「州立台北商業學校」，並增設夜間講習所，旋擴大為「州立台北第二商業學校」。
- 民國34年台灣光復，我政府接收上述兩校，定名為「台灣省立台北第一商業學校」、「台灣省立台北第二商業學校」，仍分日、夜間上課，並以每年12月24日為校慶日。
- 民國38年，兩校合併定名為「台灣省立台北商業學校」。簡稱「北商」。
- 民國56年7月，台北市升格為院轄市，改隸更名為「台北市立高級商業職業學校」。
- 民國57年8月奉准改制為「台北市立商業專科學校」。
- 民國71年7月改隸中央，校名改稱為「國立台北商業專科學校」。
- 民國90年8月1日改制為「國立臺北商業技術學院」。
- 民國103年8月1日改名為「國立臺北商業大學」。
- 自民國34年起，本校歷經鍾樂上校長、陳宗經校長、吳仕漢校長、邱家溥校長、楊承彬校長、邊裕淵校長、楊極東校長、林昇平校長、許勝雄校長及賴振昌校長，現任張瑞雄校長於103年4月接任。
- 本校現設有研究所、EMBA、四技、二技、五專及二專夜間部，目前有10系(含4個碩士班)及1個研究所，並附設空中進修學院、專科進修學校及高商進修學校等。



校徽

●校徽名稱

臺灣第一商業高等學府

●設計理念

以臺灣史上第一所商業學校為發想。商業最讓民眾熟知的圖像就是古代的錢幣，故將兩者結合為設計圖案。

●校徽意涵

圖案為三層式設計，以圓形為設計延伸，外圍是新改制的中英文校名，此配置可讓國內外人士清楚知道這是屬於臺北商業大學的校徽。中間的圓有圓融、凝聚力之意，也是茁壯的大樹及書，象徵「十年樹木百年樹人」的精神。裡層是古錢幣，也是商業的商字，商字裡面有一北字，就成了「北商大」，北化為一雙具商業專長及領導能力的手。1917為創校年代，另標示出臺北商業大學的英文縮寫。整體有著「公能弘毅」的校訓精神，並有著穩重平實、清新朝陽、充滿希望的觀感。



辦學理念

● 學校定位

商學專業、實務教學

● 發展願景

培育商業菁英的學府

開創商業前景的推手

● 校訓精神傳承

公：光明正直，大公無私的態度

能：手腦並用，勤勞服務的能力

弘：高瞻遠矚，恢廓進取的抱負

毅：堅忍有恆，忠誠救國的毅力

● 培育目標

培養具有專業素養、國際視野、社會關懷與優秀品格的商業人才



特色與優勢

地理位置優越；培育商業頂尖人才

本校位於臺北市中心，座落於臺北都會區中心精華區段，金融商業興盛；另桃園校區位於桃園平鎮市，經由快速道路直達臺北校區，交通便利，並結合大桃園地區工商發展資源及航空城開發建設，培育優質專業及高級商業人才。

評鑑榮獲佳績；辦學各界肯定

本校向為技專校院商業領域第一志願，100學年度技術學院評鑑榮獲行政類一等及八個專業類一等的佳績，辦學深受各界肯定。

學生素質優良；畢業能力多項第一

雇主滿意度調查顯示，90%以上的企業對本校畢業生的工作表現整體評價、敬業精神、品格操守及工作倫理表示滿意。在天下、CHEERS及人力銀行調查中，皆獲技專院校前3名的肯定。遠見雜誌2013年研究所指南調查商管財經領域碩士生畢業表現，本校為技專校院第1名、與各大學校院併列第4名。

多元職涯輔導；進入職場無縫接軌

協助學生參與證照考試及技能檢定，獎勵取得證照傑出表現。透過各項職涯探索、諮商晤談、職涯資料蒐集建立、職涯講座、雇主座談會、校友經驗分享、企業徵才、求職實戰履歷面試技巧講座與模擬等多元的活動方式，協助學生培養職業觀念、職場倫理與態度、認知職業工作世界、提升專業技能與核心職能，及早做好就業準備，使畢業後能順利銜接就業，與職場接軌，發展適才適性的職業生涯。

結合各方資源；開創產學新契機

結合各方豐富的校友資源、爭取政府及產業界資源，辦理產學合作；教師帶領學生共同執行產學合作計畫，建立學生與老師實務經驗與教學相結合之管道。透過產業專題實作、企業參訪、企業講座課程推動學生國內外實習，提升學生專業與企業倫理認知。





鼓勵創新研發；學生參賽屢獲佳績

結合學校師資、課程及相關資源，鼓勵學生多元學習及創意思考，引導參與各項國內外專業技能競賽，學生屢獲國內外專業競賽大獎。

英語與跨文化學習；提升師生國際觀

多系開設全英語課程，並有全英語授課之國際學程。校園裡來自世界各地交換學生，姊妹校遍及美國、英國、加拿大、法國、荷蘭、日本、德國、澳洲及中國等國家，鼓勵學生赴海外進修與交換，與國際交換生外語互動學習，另舉行外籍師資講座，及英、法、日、西語故事朗讀角落等。

跨校合作聯盟；他校資源共享

參與教育部區域產學合作中心、北區技專校院校際合作聯盟，與臺灣科大、臺北科大、臺中科大及臺北市立大學等優質學校合作交流。

重視倫理與社會關懷；培育優秀品格人才

著重品格涵養教育、服務學習及企業倫理實習；長期推動品格教育，鼓勵學生主動參與社會服務活動，並成立國際志工隊，至海外服務；每學年固定辦理志願服務教育訓練。

優秀傑出校友；校友資源豐富

本校畢業校友已達十餘萬人，培育商業界菁英無數，校友除在各公、私部門展露頭角，在政界、文教界及社會關懷方面表現可圈可點。傑出校友如前監察院長王建煊、前行政院長謝長廷、遠見天下文化事業群創辦人高希均、寶來金融集團前總裁白文正、六福集團創辦人莊福、永光集團榮譽董事長陳定川、匯泰建設董事長盧明珠、將捷集團董事長林長勳、和成牌總裁邱俊榮、全聯福利中心董事長林敏雄、樂陞科技董事長許金龍、海華科技總經理李聰結、北都汽車董事長周欽賢等，都在工作領域上有著卓越貢獻。

獎助輔導完備；扶助學生管道多元

本校提供各類校內獎學金（學行優良、清寒優秀）、研究生獎助學金、特殊教育學生獎助金、工讀助學金、就學貸款、急難救助金及弱勢學生助學金等；另積極結合校內外資源，陸續成立多項獎學金，如中正、合作社、王克秋教授、吳春明校友、繁星計畫、陳定川校友、黃作琛先生清寒獎學金等，以促進學生安心就學。



學制與學部

校區	學制 學院 系所		研究所 (碩士班)	二技		四技		五專	二專
				日間部	進修部	日間部	進修部	日間部	夜間部
臺北	管理學院	企業管理系暨商學研究所 (高階企管碩士在職專班)	●	●	●	●	●	●	
		資訊與決策科學研究所	●						
		資訊管理系		●	●	●	●	●	
		應用外語系		●	●	●		●	
	財經學院	會計資訊系	●	●	●	●	●	●	
		財務金融系	●	●	●	●	●	●	★
		財政稅務系		●	●	●		●	
		國際商務系 (國際貿易科)	●	●	●	●		●	
桃園	創新經營學院	商品創意經營系		●		●			
		數位多媒體設計系		●		●			
		商業設計管理系		●		●			

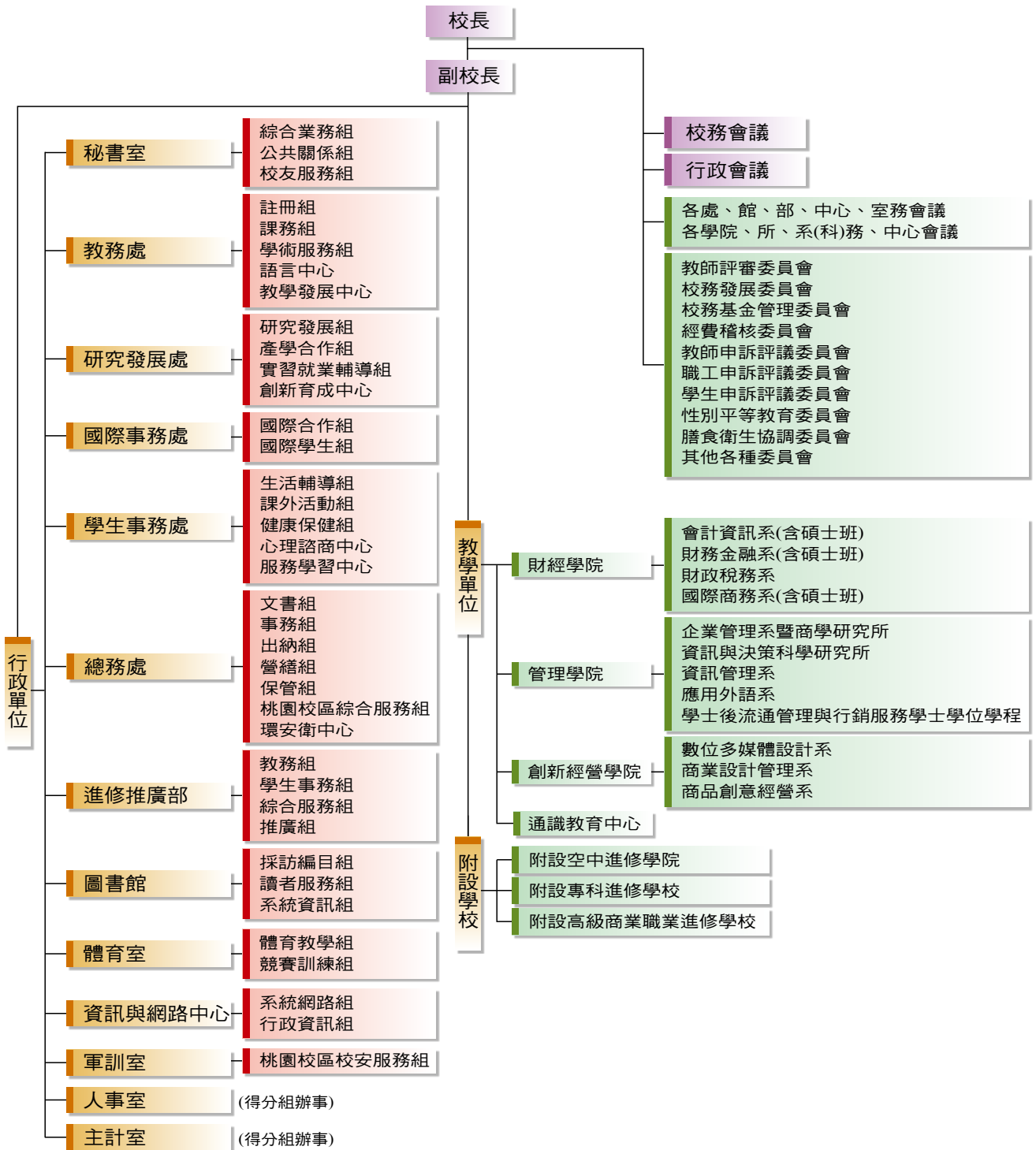
◎附設學校：空中進修學院、專科進修學校

◎有關招生訊息請洽各學(部)制教務單位

◎雙軌旗艦計劃：開辦系(科)計有二專(企業管理科)、二技(企業管理系、商業設計管理系)

★為104學年度停招

組織架構



國際交流

本校目前與英國、美國、德國、法國、荷蘭、澳洲、日本、韓國、中國大陸等國之多所大學簽訂交換協議，每年選送出國交換的學生人數亦逐年增加中，同時，積極爭取教育部計畫獎學金，提供給出國交換學生，以鼓勵學生出國研習，培養國際競爭力。

為加強雙邊合作，增進彼此了解，本校與姐妹校之高階主管每年不定期互訪，除深入學術交流與合作外，也同步建立更積極的師生互動管道，如演講、授課、座談、短期講座等活動。

2011年開始，本校國際商務系更增設全英語學程，以供姊妹校之交換學生研讀商業、臺灣文化、華文等課程。此外，本校每年均接待來自世界各地的扶輪社外籍交換生；經由學生雙向交換，不但增加本校學生國際觀，也讓外籍人士有機會了解臺灣。



研究發展

本校設有校務發展諮詢委員會及校務發展委員會，討論與確立學校中程與長程校務規劃與發展，並統籌經費獎勵在教學與研究表現傑出的系所，及以專案經費鼓勵系所規劃執行與校務中長程校務發展相關之計畫。

本校訂有教師各項獎補助，如研究獎(補)助、傑出創作獎勵等，提供教師發表學術期刊論文、創作、專利等相關獎助，並遴選教學傑出教師、教學優良教師及創新教學教師等；以及出國進修、出國講學研究、國內進修學位補助及教授休假研究等相關規定，鼓勵及獎助教師積極參與國內外進修、講學與研究。



產學合作

為企業提供大學學術資源，是產學合作機制的設計理念。本校結合區域產學中心資源，由教師參與跨校產學合作計畫，為傳統中小企業提供診斷服務，並帶領學生參與企業市場調查計畫、中小企業網路銷售平臺建置服務、提供中小企業海外參展服務，及參與推廣交流香港展的國際採購業務實習等。

本校藉由教師參與公營機構與企業提供的研究與產業計畫，安排學生平日赴企業實習，暑假期間赴國內企業或國外的臺資企業實習；另本校並與民營企業合作辦理資訊、語言等技能檢定認證服務。



教學資源



圖書館

提供多元化資訊服務及發展商管專業館藏特色，與臺灣大學、臺灣師範大學、臺灣科技大學等多所學校圖書館訂定圖書互借合作案，引進各類電子資料庫及電子書，並建置整合資訊查詢系統、遠端使用者認證管理系統，提供網路化的電子資源服務。

語言中心

設有多間多媒體語言教室，另設學生自學室及提供多類外語學習有聲書籍期刊等軟、硬體設備。本中心不定期舉辦多元外語講座及相關活動，並辦理TOEIC多益英語測驗校園考試。語言中心現有7間教室、1間討論室、1間自學室，提供學生多元學習及語文訓練的良好環境場所。

資訊與網路中心

設於全新完工之承曦樓內，共有8間電腦教室，全面連結網際網路，安裝教學所需之授權軟體。本校對外網路、校園骨幹與各大樓網路交換器頻寬皆已達 Gigabit，並已建置涵蓋全校的無線網路環境，及校際間之漫遊機制。





專業實驗室

為提供優質教學，系所針對特色課程並結合資訊科技設有特色實驗室，如商研所之RFID物流與供應鏈應用示範實驗室；資研所規劃之網路最佳化實驗室、圖形演算法實驗室、智慧型企業運算實驗室、移動物件實驗室、服務管理與決策科學應用實驗室；會資系虛擬會計師事務所、會計資訊實驗室；財金系之金融資訊實驗室；資管系之數位學習實驗室、商業智慧研究中心、複合式專題實驗教室；企管系之商業智慧實驗室、財務金融實驗室、行銷流通專業教室、個案教學專業教室；應外系之口譯教室等。

體育設施

本校充分規劃運動空間，設有多功能體育館、籃球場、排球場、網球場、韻律教室、桌球教室、飛輪教室及重量訓練室等多項室內外運動場館、地下室內跑道及多媒體播放系統。

社團活動

現有學生社團共計53個，藉由學生社團之建立、經營，訓練學生人際溝通、資源運用、危機處理之能力，並積極鼓勵社團關懷社區、協助弱勢，培養學生尊重生命、參與社會的態度，以塑造術德兼備的現代商管人。





諮商輔導

本校為教育部「北二區輔諮中心」召集學校，擔任北二區41所大專校院學輔工作聯絡窗口，諮商輔導人力充足，學識及經驗豐富，提供學生完善的諮商輔導專業服務。

桃園校區

本校桃園校區近程工程已完工啟用，內設有全新教學大樓、各類專業教室、圖書館、電腦教室、學生宿舍及運動場等，以及社團空間、室內運動設施等設備。

承曦樓

多功能教學大樓，包含1樓承曦藝廊，經常舉辦各類藝文展覽；2至5樓e化教室，兼具一般上課及座談會、教育訓練使用；6至7樓電腦教室，設備新穎完善；8至9樓規劃為獨立型教師研究室；10樓國際會議廳，可容納200餘人，提供大型會議、遠距教學、國際交流研討等用途。



通識教育

培養具通識素養之一流商業人才，營造人文藝術、通識博雅、師生情誼融合之校園文化。

特色

- 一、豐富全校學生通識的基礎與素養，以專業系所之專業教育為起點，從知識面、人格面與文化面，提供學生未來在發展職涯、面對生活與參與社會時，所應具備的通識素養。
- 二、提供多方位之學習環境，培育學生具備人文素養，及有效提升學生就業競爭力。
- 三、辦理大學入門及通識講座，邀請各界名人、學者蒞臨演講，豐富學生的知識涵養，強化通識博雅教育功能，培養具通識素養之一流商業人才。



進修推廣教育



願景

為培訓契合企業需求之優質商業專業技術人力，積極推動辦理各學制招生及各類學分班、非學分班、產業人才培訓計畫、稅務及會計從業人員專業訓練課程，希冀整合國內產、官、學、研等資源與力量，共同培育並提升社會整體人力資源之素質。

學制介紹

進修推廣教育設有商學研究所碩士在職專班、夜二技及夜四技等學制，另為配合國家產業發展政策、促進青少年就業，本校自100學年度起積極向勞動部勞動力發展署爭取辦理雙軌訓練旗艦計畫，合作事業單位共同培育卓越基層管理人才。目前開辦系(科)計有：雙軌二專(企業管理科)、雙軌二技(企業管理系、商業設計管理系)。

發展現況

- 一、建立多元在職進修管道，促進學生及學員的職場競爭力。
- 二、配合政府人才培訓政策，積極辦理勞動部委訓產業人才投資方案。
- 三、追求優質化、實務性教學貼近市場需求，建構完整商業專業領域的終身學習平臺。
- 四、落實政府專業證照化政策，開設各項證照輔導班及專業訓練課程。



桃園校區

本校桃園校區公能樓、弘毅樓、北商學舍及運動場已完工啟用。公能樓為圖資行政大樓，內設有圖書館及電腦教室等設施。弘毅樓為教學大樓，設有各類特殊及專業、語言、階梯教室。北商學舍為學生宿舍，另有社團、運動設施空間，以及餐廳、咖啡廳、便利商店、洗衣房、健身房、桌球室、舞蹈室等生活設施。

本校空中進修學院桃園輔導處、專科進修學校及進修推廣部「雙軌訓練旗艦計畫」部份學生，在本校區上課。103學年度起增加「創新經營學院」之商業設計管理系、商品創意經營系、數位多媒體設計系等三系學生進駐使用。



臺北校區
管理學院
財經學院
桃園校區
創新經營學院
附設學校
空中進修學院
專科進修學校
高商進修學校

教學單位



臺北校區

管理學院

財經學院



20

桃園校區

創新經營學院



臺北校區

管理學院

企業管理系暨商學研究所
資訊與決策科學研究所
資訊管理系
應用外語系

財經學院

會計資訊系 (含會計財稅碩士班)
財務金融系 (含碩士班)
國際商務系 (含碩士班)
財政稅務系



企業管理系暨商學研究所



企業管理系

發展特色

本系以培育術德兼備、理論與實務兼具的企業管理人才為教育目標。因應流通產業人才需求，規劃一系列行銷與流通管理課程及活動，達到學生畢業即就業的目的。

此外，本系教學特色採用理論與實務並重，配合落實證照制度，輔導學生參加電腦、會計、語文及財務金融等各專業領域證照之檢定，並採取實務導向學習，跳脫理論導向的傳統學習模式，讓學生能以實務為重心，便利就業。

課程特色

課程規劃以管理為主、資訊為輔，並掌握時代脈動及企業界人才之需求，開設「策略管理」、「服務業管理」、「行銷企劃實作」、「連鎖加盟管理實務」及「通路管理」等行銷與流通管理相關領域課程。

- 一、課程規劃除基礎企業管理相關課程外，並加強語文、會計及資訊等，鼓勵同學取得各種專業相關證照。
- 二、部份課程採雙講師方式授課，由業界經理人及本系教師共同授課，讓同學吸收更多業界的新知。舉辦相關系列之講座及企業參訪活動，安排畢業班學生至企業實習，進行職場體驗課程，以協助同學畢業後即可順利進入職場。
- 三、畢業班必修課程「企業實務專題」，培養其研究能力，並發展溝通技巧與團隊合作精神。





商學研究所

培育目標

- 一、教授學生管理專業知識，培育學生各項專長職能。
- 二、建立整合性的管理知識技能，配合電子商務科技發展、應用及整合，培育電子商務科技及資訊應用之產業經營管理人才。
- 三、加強企業個案研析、規劃與績效評估能力。
- 四、培養學生發掘問題、解析問題及解決問題的管理能力。

課程特色

- 一、在面對自由化與國際化的經營環境，跨領域的整合能力將日顯重要，本所建立管理不同學科的整合性知識創新技能，配合電子商務科技之發展、應用與整合，培育全方位之電子商務管理人才。
- 二、在課程教授上深入且完整，理論與實務並重，結合國內外企業個案及期刊，引導學生系統性的分析思維，培育學生外語能力之訓練，並在專業領域上吸收最新知識而有深入的瞭解。
- 三、定期邀請企業界人士或高階主管至校內舉辦專題講座、座談會或授予學生實務經驗。鼓勵研究生參與產學合作計畫，理論與實務並重，以期能學以致用，進而瞭解產業趨勢並培育產業界所需之人才。



資訊與決策科學研究所



培育目標

本所以培育具有整合資訊技術與決策能力之理論與實務兼備人才為目標。學生除擁有資訊科技能力外，亦具備有決策判定素養，預期在進入業界後，可協助企業進行完整策略規劃，善用資訊科技資源，以提升其經營規模與成效。本所藉由各種資訊技術與決策工具的訓練，透過研討會參與、論文報告、論文發表等方式，提升學生的表達及溝通能力，培養學生成為具有解決各種問題能力之高階資訊決策專業人才。

發展特色

- 一、加強語文能力、邏輯思考、資訊應用、獨立學習、團隊合作等基礎能力。
- 二、加強各種基礎知識，包括資訊技術、作業研究、應用統計與計算智慧等。
- 三、培養網路規劃、設計與管理之專業人才。
- 四、培養資訊系統開發與整合能力之管理人才。
- 五、培養企業高階決策人才。



資訊管理系

發展特色

- 一、資訊管理系整合資訊科技與管理科學，配合商業技術應用，成為本系發展的重要方向。特別在行動應用、資料庫管理、企業電腦網路、電子商務及多媒體製作應用等學門加強教學與研究。
- 二、本系重視學生的技能與實務能力培養，加強專題製作及技能檢定等多方面養成教育，同時鼓勵學生參與資訊競賽，使學生具備嫻熟的電腦技術應用及管理能力。
- 三、資訊管理系有各種學有專長且實務經驗豐富之副教授14位、講師6位，其中13位具有博士學位，另有5位正在國內外各大學進修博士學位中。
- 四、依發展方向所規劃之系列課程配合目前資訊社會所需，學生將可在一般網路服務公司、軟體開發公司及各企業之資訊中心或MIS部門發揮其專長，就業市場寬廣。

課程特色

資訊管理系在課程規劃時，為能配合企業之需求，除系上的課程規劃委員外，另聘有產學業代表委員共同參與。資訊管理系的課程在資訊專業課程上可分為資訊技術及資訊管理兩類。資訊技術類的課程包括如網路、資料庫、程式設計、多媒體設計等，而資訊管理類的課程則包括如管理資訊系統、網路行銷、行動商務等。專業課程的進行除了理論外，強調實務操作，或安排至企業實習，讓同學能在畢業前擁有企業需要的實務能力，以期順利與就業接軌。此外，課程安排包括基礎商業科目及人文科目，讓同學在資訊管理的專業領域得到充足的訓練外，亦能有商業素養及人文特質。



應用外語系



發展特色

配合國家教育目標及經貿發展需求，培育精通外語並兼具商務、文教及資訊專業知識、技能之專業人才。另外，學生可依個人專長與興趣作多元發展。

課程特色

- 一、培育學生之外語溝通能力（現階段以英語為主，日、西、法、德語為輔）。
- 二、加強電腦運用及商業知識實務訓練。
- 三、加強國際化與學術交流。
- 四、教學以理論實務並重，鼓勵學生多元發展。

全方位培訓：外語＋經貿實務＋電腦應用＋團隊互動





會計資訊系 (含會計財稅碩士班)



會計資訊系

發展特色

面對新經濟時代、國際會計及資訊技術快速發展之環境下，會計資訊系培育目標主要為：

「培育具備國際視野與社會關懷，且具有會計、資訊、稅務、公司治理及金融整合性專業知識與技能之會計人才」

教學特色

- 一、會計與資訊科技之整合學習。
- 二、強化實務實習及培養專業實務技能。
- 三、提升整合分析思考與表達溝通能力。
- 四、結合實務與理論，執行產學合作。

課程特色

- 一、紮實的專業核心課程
- 二、產業需求之學程課程
- 三、多元化專業選修課程
- 四、證照輔導課程
- 五、專業素養、國際視野與社會關懷特質之課程
- 六、跨學系、跨校選課規劃



會計財稅碩士班

發展特色

培養具備國際視野以及了解當前企業經營與公司治理範疇之會計財稅高階實務人才。

教學特色

- 一、整合會計與財稅之學習，加強會計理論與租稅實務之結合。
- 二、具備國際視野、智慧資本、公司治理與租稅實務之能力。
- 三、提升創新研究團隊，培育獨立思考創新能力，促進產官學研究之產能。

課程特色

會計財稅碩士班以「會計與財稅」課程為基礎，結合「國際化、資訊科技與智慧資本、資本市場與租稅實務」，課程特色包括：國際化課程、資訊科技與智慧資本課程、資本市場與租稅規劃實務課程、鑑識會計與企業評價。



財務金融系 (含碩士班)



發展特色

- 一、培育金融專業人才。
- 二、以專題製作、實習、與證照制度，建立財金專業知識。
- 三、完善教學與研究資源。
- 四、發展風險管理相關學程。
- 五、培養金融產業國際化所需之人才。
- 六、多元學制(碩士班、四技、二技、五專、二專)符合學生學習發展。



課程特色

- 一、外語能力：提升學生外語能力，以因應資訊國際化全球化之發展。
- 二、研究創新：培養學生系統化思考與分析之能力，進而具備研發與創新能力。
- 三、國際金融觀：培養學生蒐集、分析國際經貿情勢，繼而應用於國際金融實務的專業知識與能力。
- 四、財務及金融專業課程：培養學生職場所需之財務與金融領域專業知識與能力。
- 五、財金資訊能力：配合世界知識經濟發展趨勢，強化專業核心與創意課程，培育具備專業素養與整合知識、獨立思考之專業能力。
- 六、財金證照：積極鼓勵學生考取證照，並實施金融證照畢業門檻。
- 七、人文關懷素養：培育學生對文藝之興趣與欣賞能力，並激發服務社會之熱忱，加強對社會之關懷。



國際商務系 (含碩士班)

發展特色

- 一、與香港浸會大學簽訂雙聯學位及交換學生計畫。
- 二、培養國際化、科技化與創新能力之跨國企業管理人才。
- 三、透過業界專家演講、企業參訪與校外實習，強化學生實務經驗。

課程特色

- 一、課程規劃分為三大領域：國際企業經營、國際財務金融與國際經貿。
- 二、設有「國際學程」招收歐洲學生，採全英語授課與外籍交換生合班上課。
- 三、設置「國際商務專題」課程，提升學生專業技能與整合能力。



財政稅務系



發展特色

以培育兼具租稅規劃及稅務查核能力之中高階財稅專業人才為教育目標。除輔導學生通過稅務相關公職人員考試外，並鼓勵學生取得各種財稅相關專業證照。其教學特色包括：

- 一、著重理論與實務的結合，循序加強學生在財稅、會計與法律三個領域之分析與應用能力，成為兼具租稅查核、規劃及實務綜合運用專才。
- 二、強化國際視野與社會關懷，加強外語訓練及資訊處理能力，以應社會就業市場需要。

課程特色

- 一、課程規劃強調理論與實務並重，除紮實安排會計、經濟、財政、民法等基礎課程外，對稅務專業知能的養成，採循序增進學生對租稅法與民商法、稅務會計、租稅規劃等方面的分析、運用與綜合能力。
- 二、為因應國際化潮流與兩岸關係發展所需，開設全球化與大陸財經、比較兩岸租稅制度方面課程；加強外語能力訓練，強化租稅規劃與查核的實務運用能力；以及重視學生職場倫理教育，以配合社會就業市場所需。
- 三、配合稅務相關公職人員考試，增開財稅、會計等進階課程，增進同學應考能力。另為因應繼續深造同學需要，分別加強安排高等經濟、統計等相關選修課程，提升同學應考財經類研究所能力。



臺北校區
管理學院
財經學院

桃園校區
創新經營學院
附設學校
空中進修學院
專科進修學校
高商進修學校

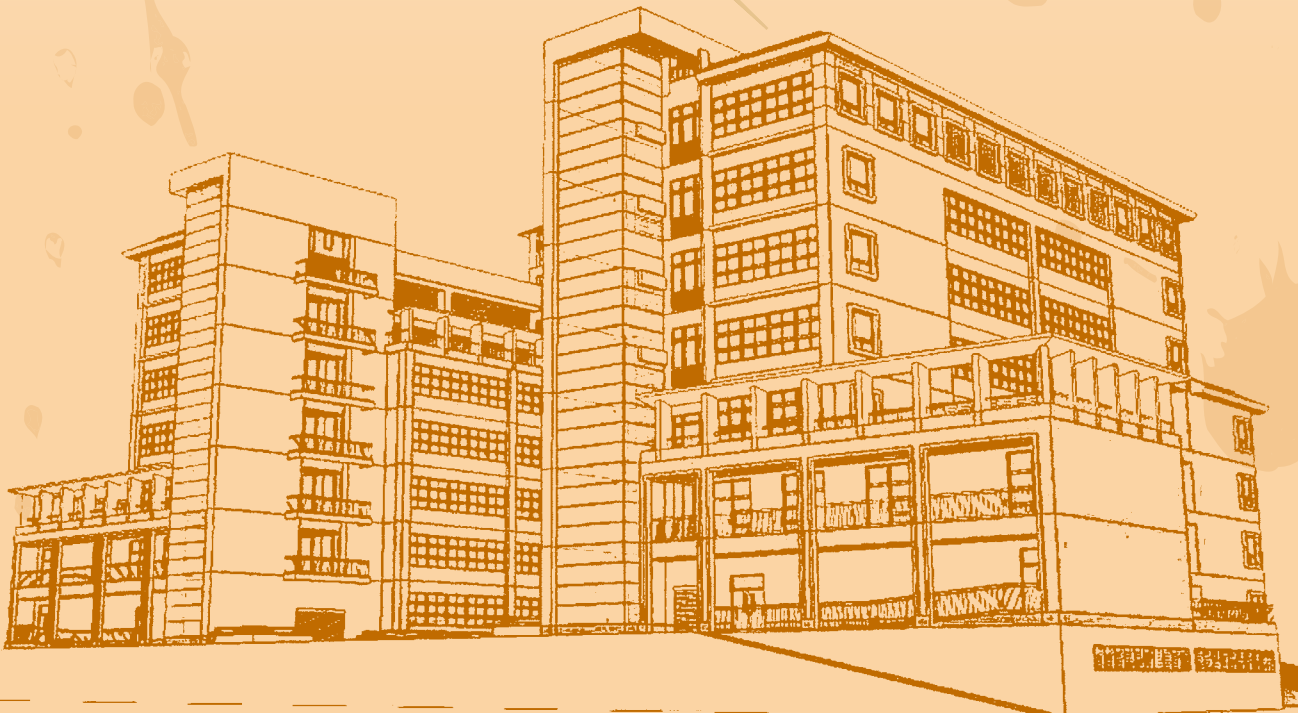
桃園校區

創新經營學院

商品創意經營系

數位多媒體設計系

商業設計管理系



商品創意經營系



發展目標

培育具文化素養、創意應用及商業經營之服務人才。發展目標為培養以文化創新和關懷社會、宏觀視野的商業菁英，結合社會人文與商業管理與科技運用，推動商品設計經營及文化創意產業，培育具備國際視野與公民素養優秀產業人才。掌握國家發展趨勢和桃園航空城規劃，注重理論與實務並重的創新經營人才。

發展特色

1. 提升學生之文化美學素養，具有靈活的創意思考能力，以孕育文化創意人才。
2. 訓練學生語文表達、商業管理和美學設計等技能。
3. 理論與實務並重，配合業界或國家政策之需求，成為未來創意產業之重要尖兵。
4. 聯結區域特色，結合航空城與當地產業與社區特色，攜手共創榮景。
5. 加強學術文化交流，定期辦理相關講座、研討會，或與業界作資源、經驗之交流，以促進學術研究之進步。
6. 產學研發交流，推動學術研究與實務之配合，鼓勵教師爭取國家型計畫以及桃園航空城相關產業計畫，例如提供人才服務升級培訓計畫等。
7. 鼓勵取得證照和參加國內外競賽。
8. 聘請業界教師協同教學，強化學生與業界的聯結。

課程特色

1. 以創新、美學設計和商業為核心概念的課程規劃方向。
2. 重視理論和實務並重，追求實務能力之展現。
3. 聘請業師協同教學，增進學生掌握職場的面向。
4. 建立正確的工作態度，以職場實習落實理論。
5. 講求實作能力，鼓勵成果發表和參加競賽。
6. 強化外語能力，促進國際交流。
7. 舉辦名人講座課程，拓展學生視野。

數位多媒體設計系

發展目標

數位多媒體設計系的發展目標包括「遊戲設計」及「動畫設計」。其中「遊戲設計」以程式設計為基礎，將人機互動應用在學習及娛樂，並在桌上型電腦及行動設備上展示執行。「動畫設計」則以故事、角色、影片、音樂、文字及聲音整合包裝寶貴的創意，經過後製修飾，成為可以感動人心的作品。

發展特色

數位多媒體設計系培育具備多媒體科技專業技術、文化創意、人文素養與數位應用專業知識之技術人員。本系專業教育內容著重「數位多媒體設計」專業技能之學習與實作，期能提升同學數位媒體設計之品質，加強擴展數位媒體運用範疇之能力。本校有臺北及桃園兩校區，本系可在兩校區優勢互補的基礎上，發展成為桃園的創意設計基地，培養具有國際視野的在地人才，提供國家進行企業產提升及文化創意發展之需求。在本校「專業素養」、「國際視野」、「人文關懷」及「優秀品格」的總體目標下，本系發展「遊戲設計」及「動畫設計」目標，讓同學從基礎扎根，解構設計理念，磨練美工及程式技術，培養創意思考習慣，以文化教育增加底蘊，並在設計的領域中悠遊自在。

課程特色

除了本系必修課程之外，桃園校區三個系的選修課程均可由同學自由選修，並列入畢業學分。同學可以探索自己的興趣，發展自己的專業技能。此外，如果同學到臺北校區選修課程，一樣可計入畢業學分中。

在「遊戲設計」相關的課程包括：遊戲程式設計基礎、遊戲程式設計進階、行動設備程式設計、遊戲引擎應用設計基礎、互動設計、虛擬與擴增實境、遊戲引擎應用設計進階等。

在「動畫設計」相關的課程包括：色彩學、數位影像處理、基礎素描、數位攝影、腳本設計、數位音樂、數位出版、動畫特效、網頁設計、影片製作、進階電腦動畫、3D電腦建模等。



商業設計管理系

發展目標

為「培養企業所需之設計應用專業人才」，本系除了專業上之培育，更重視理論與實務的結合，才能夠快速因應外在新興產業崛起、設計市場潮流。

教學特色

- 1.強化創意產業知識，提升跨領域整合之專業能力。
- 2.提升多元思考、國際化之商業設計管理能力。
- 3.增進外語能力，促進多元文化交流。
- 4.發展結合地方產業之務實教學。

課程特色

- 1.涵蓋商品設計專業、創新產業知能、行銷企劃與管理知能等三大課程領域。
- 2.積極將企業產學合作和研究計畫融入課程教學。
- 3.成立「創新創意學分學程」並規劃暑期實習，提供學生進階之教育學習與實務經驗。



附設學校

空中進修學院

專科進修學校

高級商業職業進修學校



空中進修學院



學制介紹

成立於民國55年，係因應我國創辦遠距教學而專設之學校，現制為民國91年改制而成。本校基於國家經濟發展及成人進修之需要，提供社會在職人士進修管道，以落實終身與回流教育政策，及提升人力素質為目標。除臺北校本部，設有二技部應用商學系，並附設二專部，計有財務金融、會計、企業管理、資訊管理及應用外語等5科外，並於桃園、宜蘭、花蓮及臺東等設置教學輔導處。為因應空中高等教育發展趨勢，符合國家與社會發展需要，正研議籌備四技學制，以提供進修多樣化的選擇。

教育特色與目標

本校學生多係在職社會青年，生活輔導方針著重於培養學生自動自發、堅毅向學的精神，以及守法自治、自愛的道德觀念。而學生社團發展非常健全，目前設有愛心社、登山社、踏青社、攝影社、羽球社、插花社、英語研習社、網路通訊社及瑜珈社等9大社團，並有各系科學會、班聯會與畢聯會與校友會等4大組織。91學年度學院部學生加入後，組織已更完備、成熟及具特色。

本校秉持「入學從寬，考核從實，畢業從嚴」的辦學態度，及「成人的」、「社會的」、「繼續的」與「終生的」教育理念，採免試登記入學，並藉面授、函授、廣播、電視、網路等五環並進的教學方式，以落實「人人有書讀，處處是教室，時時可學習」的目標。同學隔週返校面授1次，共計8次。學院與專科分別修滿78及80學分後，即可分別獲頒學士及副學士學位。



專科進修學校

學制介紹

為因應臺灣企業經營規模連鎖化及國際化，本校於民國87年成立附設專科進修學校，招收高中職畢業有志進修之在職人士或應屆畢業生，以培育流通相關產業優秀幹部及專業人才。目前設有企業管理科流通管理組及應用外語科流通管理組，屬於二專學制，修業時間為3年，並無上限，畢業授予副學士學位。

教學目標

- 一、於校訂科目中著重規劃流通相關產業之管理理論與實務課程。
- 二、課程設計強調實務導向，學生赴產學合作企業實習，企業考核之實習成績列入該課程一部分。
- 三、全部3年學程至少82學分，其中校外實習佔18學分。

課程特色

產學班上課方式採五——制教學，即學生每週5天在產學合作企業工作，1天返校上課，1天休假。(非產學班每週五晚上及週六返校上課，兼具升學及就業之需要。)



高級商業職業進修學校

學制介紹

北部地區唯一之國立大學附設高商進修學校，週一至週五晚間上課，承襲原有高商優良傳統及學風，校友遍佈全國各行各業，貢獻卓著，獲得家長與社會各界之肯定。

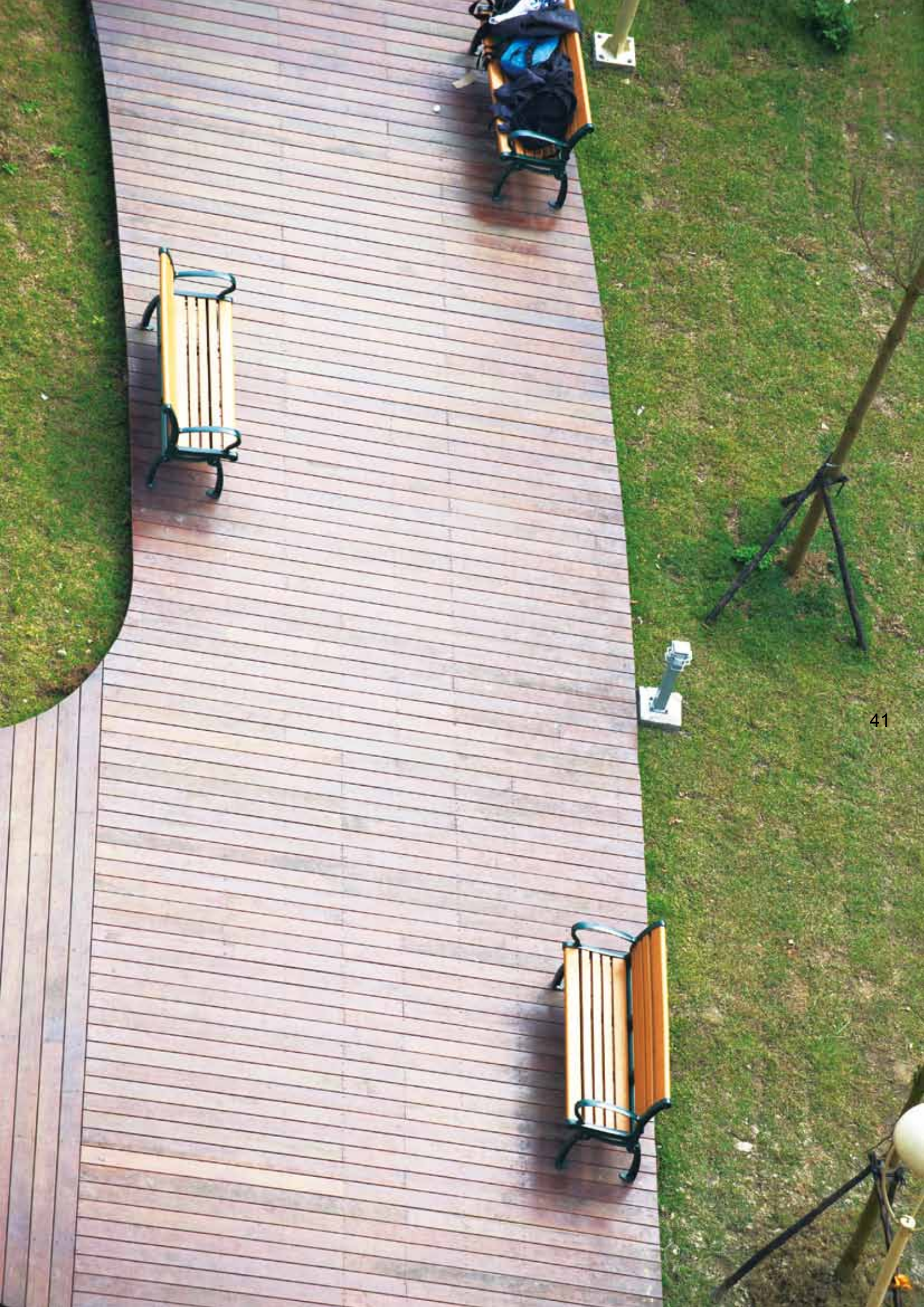
奉教育部政策，為簡化本校學制，103學年度停招。

教學特色

高商進校學生與學院部共享各項教學資源，師資優良熱心教學，積極輔導學生取得專業證照，並鼓勵學生繼續升學，銜接四技二專或普通大學深入學習，不論升學考試或繁星計畫，都有輝煌的成果。

生活輔導教官認真負責，重視學生身心之平衡發展，更有健全之工讀制度，主動輔導學生至各金融機構、企業工讀實習，藉以吸收工作經驗。





未來展望



本校是一所歷史悠久，校譽極佳的學府，創校90餘年，培養學生已逾十萬人，可謂人才濟濟，對社會貢獻卓著，發展成為一所學術、實務並重的一流商業大學為本校持續努力的目標。本校原有校地狹小、使用空間有限，近年來已在桃園開闢第二校區，並於桃園設立創新經營學院，新學院以「人文關懷、創新設計與知識整合」為核心精神，下設商業設計管理、商品創意經營、數位多媒體設計等三系，自103學年度起招生進駐。

在本校所有教職員生及校友一致努力下，自103年8月起，由「國立臺北商業技術學院」改名為「國立臺北商業大學」。然而面臨國內的少子化現象，國際間的高教評比與競爭，大陸學歷的承認等等外在變化環境，展望未來，本校期望在既有的優良辦學基礎下，能廣續保持追求卓越的理念和創造特色的決心，持續整合校內資源，並爭取校友及外部各界資源，以成為大都會地區的一所卓越商管大學。

本校未來具體努力方向以「培育商業菁英的學府、開創商業前景的推手」為願景，以培養具有專業素養、國際視野、社會關懷及優秀品格的商業人才為目標，持續加強學術研究與進修，以提升學術水準與教學品質，更不斷地強化師資結構與課程特色，促進產業界、學術界、實務界合作，結合大臺北地區和大桃園地區的資源，並隨時掌握全球教育之發展脈動，與國際接軌，使本校更具競爭力，邁向卓越發展的目標。



交通資訊



臺北校區

校址：100臺北市中正區濟南路一段321號

電話：(02)2393-5263

- 捷運：板南線—善導寺站第4或第5號出口
- 臺鐵高鐵：臺北車站下車步行約15分鐘即可到達
- 公車：鄰近臺北商業大學站、審計部站、成功高中站



臺北校區位置圖

桃園校區

校址：324桃園縣平鎮市福龍路一段100號

電話：(03)450-6333

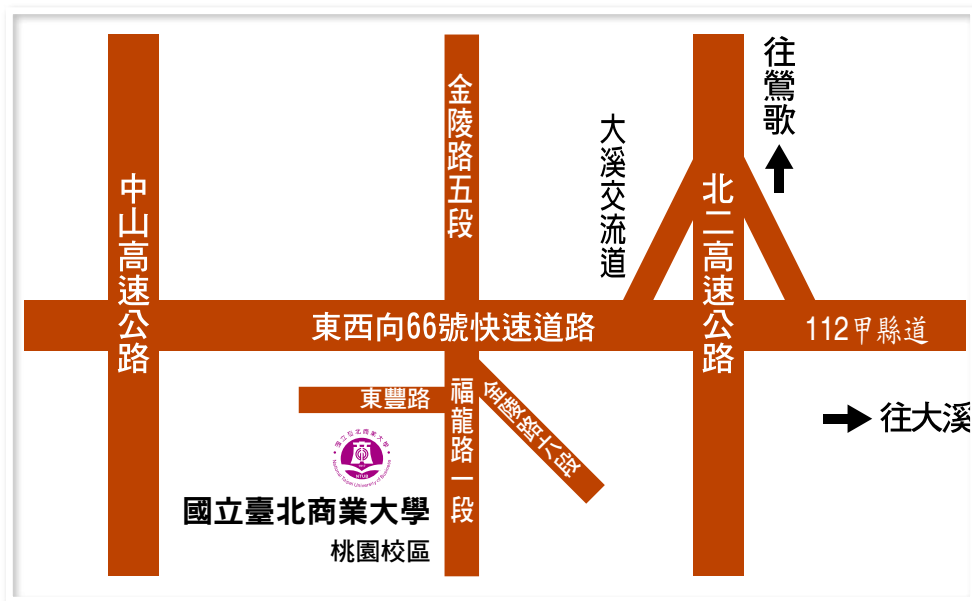
●公車：

1.桃園客運：桃園客運中壢公車總站（火車站前麥當勞旁），搭乘【115】中壢—平東路行經東勢國小站下車

2.新竹客運:搭乘【5645】中壢-黃泥塘 行經平東橋站下車

●自行開車前往：

由國道三號(北二高)至大溪交流道銜接東西向66快速道路，從金陵路交流道下左轉，往龍潭方向接福龍路，前行200公尺即達。



桃園校區位置圖

校園集錦







簡介

國立臺北商業大學

National Taipei University of Business



發行人：張瑞雄

出版單位：國立臺北商業大學

100 臺北市中正區濟南路一段321號

電話：電話：02-23935263

網址：www.ntub.edu.tw

出版日期：中華民國103年8月1日

Publisher: Ruay-Shiung Chang

Published by: National Taipei University of Business

No.321, Sec.1, Ji-Nan Rd., Taipei City 10051, Taiwan (R.O.C.)

Tel: 886-2-23935263

<http://www.ntub.edu.tw>

Published in August 1, 2014

